

平成25年度
事業報告書

社会福祉法人
白鷹町社会福祉協議会

平成25年度 事業報告

今年度も本会は、町民の皆様との協働と関係機関、団体との連携やご支援をいただきながら、様々な事業を展開してきました。

今まで準備を進めていた子育て支援拠点施設については、町御当局を始め、地域の皆様、保護者の皆様のご支援をいただき、4月1日にオープンすることができました。統合保育園として、また、常設型の子育て支援センターとして、本町における子育て支援の拠点として多くの方々にご利用いただきました。

また、25年度は、大きな災害に見舞われ、本会でも初めて「災害ボランティアセンター」を立ち上げました。県内外からボランティアをいただき、復興にご協力をいただきました。今後ともボランティアセンターとしての役割を果たすべく、運営マニュアルの作成等に取り組んでまいります。

荒砥高校生支援で始められた訪問介護員研修も関係機関のご協力で終了することができ、受講生が就職に結びつくなど一定の成果を得ることができました。引き続き実施し、地域における福祉の担い手育成に努めてまいります。

また、介護保険事業につきましては、大変厳しい経営を強いられており、今後とも社会福祉制度の改正などを見据えながら事業運営していかねばなりません。

今後とも、住民主体の原則に立ち、ボランティア、各福祉団体、行政や関係機関と連携を図り、ご支援ご協力をいただく中で、「共に支え合うまちづくり」を目指し、地域福祉の向上に努めてまいる所存であります。

最後になりますが社協会費、共同募金をはじめ各事業にご協力をいただきましたことに感謝しご報告といたします。

I 法人の運営管理

1. 役員会

(1) 理事会の開催

《第138回理事会》（平成25年5月27日）	
議第1号	平成24年度白鷹町社会福祉協議会事業報告について
議第2号	平成24年度白鷹町社会福祉協議会一般会計収支決算の承認について
議第3号	平成24年度白鷹町社会福祉協議会統合保育園建設特別会計収支決算の承認について
議第4号	白鷹町社会福祉協議会定款の一部を改正する定款の制定について
議第5号	白鷹町社会福祉協議会評議員の選任について
議第6号	平成25年度白鷹町社会福祉協議会一般会計補正予算（第1号）について
《第139回理事会》（平成25年10月16日）	
議第7号	白鷹町社会福祉協議会評議員の選任について

議題 8 号	平成 25 年度白鷹町社会福祉協議会一般会計補正予算（第 2 号）について
《第 140 回理事会》（平成 25 年 10 月 31 日）	
選第 1 号	白鷹町社会福祉協議会会長の選任について
選第 2 号	白鷹町社会福祉協議会副会長の選任について
《第 141 回理事会》（平成 26 年 1 月 28 日）	
議題 9 号	社会福祉協議会経理規程の設定について
《第 142 回理事会》（平成 26 年 3 月 24 日）	
議第 10 号	平成 25 年度白鷹町社会福祉協議会一般会計補正予算（第 3 号）について
議第 11 号	平成 26 年度白鷹町社会福祉協議会事業計画について
議第 12 号	平成 26 年度白鷹町社会福祉協議会一般会計収支予算について
議第 13 号	白鷹町社会福祉協議会評議員の選任について

(2) 評議員会の開催

《第 122 回評議員会》（平成 25 年 5 月 27 日）	
議第 1 号	平成 24 年度白鷹町社会福祉協議会事業報告について
議第 2 号	平成 24 年度白鷹町社会福祉協議会一般会計収支決算の承認について
議第 3 号	平成 24 年度白鷹町社会福祉協議会統合保育園建設特別会計収支決算の承認について
議第 4 号	白鷹町社会福祉協議会定款の一部を改正する定款の制定について
議第 5 号	白鷹町社会福祉協議会理事の選任について
議第 6 号	平成 25 年度白鷹町社会福祉協議会一般会計補正予算（第 1 号）について
《第 123 回評議員会》（平成 25 年 10 月 16 日）	
議第 7 号	白鷹町社会福祉協議会役員を選任について
議第 8 号	平成 25 年度白鷹町社会福祉協議会一般会計補正予算（第 2 号）について
《第 124 回評議員会》（平成 26 年 3 月 24 日）	
議第 9 号	平成 25 年度白鷹町社会福祉協議会一般会計補正予算（第 3 号）について
議第 10 号	平成 26 年度白鷹町社会福祉協議会事業計画について
議第 11 号	平成 26 年度白鷹町社会福祉協議会一般会計収支予算について
議第 12 号	白鷹町社会福祉協議会理事の選任について

(3) 監査会の開催（平成 25 年 5 月 9 日）

平成 24 年度社会福祉法人白鷹町社会福祉協議会事業実施状況、一般会計収支状況及び特別会計収支状況を監査

(4) 三役会の開催

平成 25 年 5 月 15 日	第 138 回理事会及び第 122 回評議員会上程議案について
平成 25 年 10 月 9 日	第 139 回理事会及び第 123 回評議員会上程議案について
平成 26 年 1 月 9 日	第 141 回理事会上程議案について
平成 26 年 3 月 17 日	第 142 回理事会及び第 124 回評議員会上程議案について

(5) 第三者委員会の開催

平成 25 年 4 月 1 日に施行された苦情解決規程に基づき、本会が実施する事業の利用者等からの苦情に適切に対応し、事業の迅速な改善を図るため第三者委員会が設置された。

平成 25 年 6 月 24 日	社会福祉協議会関係に対する苦情に対応
平成 25 年 9 月 20 日	子育て拠点施設関係に対する苦情に対応

2. 社会福祉協議会会費

(1) 一般会費

平成25年度 4,886,000円 (平成24年度 4,938,000円)

蚕桑地区	950,400円	鮎貝地区	1,029,600円	荒砥地区	1,179,200円
十王地区	414,000円	鷹山地区	429,600円	東根地区	883,200円

(2) 賛助会費

平成25年度 217,000円 (平成24年度 190,000円) *敬称略

≪1万円≫ (株) 佐藤燃料店・多田医院・(株) ニクニ山形工場 (有) 小口自動車整備工場・白鷹観光開発 (株) あゆ茶屋・丸ト建設 (株) ・長谷川建設 (株) ・(財) 白鷹町アルカディア財団・(医) 社団仁鷹会新野医院・(株) 鈴木工務店・大伸建設 (株) ・(有) 丸川畜産・加藤精肉店

≪5千円≫ (株) 西塚管工事店・(有) 須貝デンキ・あそこ・日本G T (株) 山形工場・テルス (株) ・(有) 十王調剤薬局・(有) 守屋工務店・白鷹電気工事 (株) ・(有) 梅津印刷・山栄測量設計 (有) ・(株) クリーン総業・高橋商店・(株) えびな菓子舗

≪3千円≫ (株) 白鷹タクシー・(有) 松下商店・(株) 朝日観光タクシー・花菱縫製 (株) 白鷹工場・(株) マルヤス

≪2千円≫ 山形中央信用組合荒砥支店・高橋茶舗

≪1千円≫ (株) 山形銀行荒砥支店・清水屋酒店・J A山形おきたま農業協同組合

3. 連絡・調整

(1) 置賜三市五町社協連絡会議主催事業

- ① 心配ごと相談員研修会 (平成 25 年 9 月 10 日、南陽市)
- ② 役員研修会・事務局長会議 (平成 25 年 9 月 18 日～19 日、白鷹町)
- ③ 職員研修会 (西置賜地方福祉連絡会合同) (平成 25 年 12 月 10 日～11 日、全社協)

(2) 西置賜地方福祉連絡会議主催事業

- ① 事務局長及び担当者会議 (平成 25 年 4 月 18 日、小国町)
- ② 職員研究協議会 (平成 25 年 10 月 15 日、小国町)
- ③ 社会福祉協議会会長・事務局長合同会議 (平成 25 年 11 月 5 日～6 日、小国町)
- ④ 担当者会議 (平成 26 年 2 月 25 日、小国町)

4. 各種福祉大会等への参加、表彰

- (1) 第45回山形県身体障がい者福祉大会 (平成25年7月26日、酒田市民会館)
- (2) 老人福祉法50周年・老人保健法30周年記念第48回山形県老人福祉大会
(平成25年9月4日、高畠町文化ホール)
- 《大会会長表彰》 梅津 良一氏、安部 いし氏、奥山 與惣次氏
- (3) 第25回山形県知的しょうがい者福祉大会 (平成25年10月20日、寒河江市文化センター)
- (4) 山形県戦没者追悼式及び第64回県戦没者遺族大会 (平成25年10月18日、米沢市市民体育館)
- 《大会会長表彰》 廣瀬 健治氏、高橋 昭吉氏
- (5) 第63回山形県・県民福祉大会 (平成25年11月13日、新庄市市民文化会館)
- 《県知事表彰》 社会福祉事業従事者等 青木 幸子氏
- 《大会会長表彰》 民生委員児童委員功労者 竹田 茂平氏、衣袋 庄三郎氏
社会福祉事業協助・奉仕者 山形県荒砥高等学校 様

II 地域福祉・在宅福祉の推進

1. 地域ネットワークの推進

(1) 福祉推進会議（区長・町内長）の開催

社協事業への理解と会費納入の協力を求めるとともに、地域の福祉課題について民生委員・児童委員との連携、ネットワークの強化について懇談を行った。

- ・平成25年6月12日 蚕桑地区、鮎貝地区
- ・平成25年6月14日 十王地区、鷹山地区
- ・平成25年6月17日 東根地区、荒砥地区

(2) 福祉座談会の開催

- ・平成25年11月12日 浅立ふれあいサロン（浅立公民館）
- ・平成25年11月19日 高岡かたらいサロン（高岡公民館）
- ・平成26年3月13日 滝野にこにこサロン（滝野交流館）

2. 民生委員・児童委員活動の支援

- ① 災害時要援護者台帳の整備と自主防災組織との連携（509件）
- ② 福祉カルテの整備と地域での見守り支援活動の展開
- ③ 児童遊園地の点検・補修、児童通学路の安全点検 町内に設置されている児童遊園地や通学路を点検し、補修の必要な遊具について助成した。また、調査結果を小中学校、区長に報告した。
- ④ 歳末たすけあい運動の対象者の調査及び配分への協力
- ⑤ 要援護高齢者世帯家屋補修対象者・除雪対象者調査活動

⑥ 研修会の実施（悪質業者対応・認知症早期発見・福祉施策等に係る研修会）

⑦ 機関紙「民児協だより」の発行

3. ふれあいサロン事業の推進

No.	サロン名	延参加者数	ボランティア登録者数	開催回数	開設年
1	北星ふれあいいきいきサロン	221	6	9	16年
2	高野ふれあいいきいきサロン	165	12	8	16年
3	笠松ふれあいサロン	77	7	9	22年
4	横越ふれあいサロン	393	18	12	22年
5	東田尻ふれあいいきいきサロン	243	17	9	16年
6	新地いきいきサロン	113	17	8	20年
7	鮎貝ポッポサロン	255	12	12	17年
8	桜館むつみ会	172	9	9	20年
9	鮎貝新町お楽しみ会	157	10	10	13年
10	赤坂ふれあいサロン	139	12	8	19年
11	森合いきいきサロン	141	5	9	20年
12	高岡かたらい会	230	16	10	23年11月
13	黒鴨いきいきサロン	93	※	11	18年
14	荒砥新町いきいき教室	333	※	12	8年
15	仲町ふれあいいきいきサロン	183	24	11	11年
16	あたごいきいきサロン	236	33	8	24年3月
17	菖蒲ふれあいサロン	130	13	10	13年
18	下山いきいきサロン	154	7	12	13年
19	いきいき‘おおせ会’	134	4	9	22年
20	上野ふれあいサロン	256	21	10	17年
21	八卦ふれあいサロン	176	8	8	11年
22	十王本宿ふれあいサロン	181	※	9	16年
23	滝野にこにこサロン	173	25	7	16年
24	萩野いきいきふれあいサロン	371	18	10	14年
25	中山ふれあいいきいきサロン	297	19	10	8年
26	浅立ふれあいサロン	407	26	10	13年
27	広野さわやかサロン	226	22	9	16年
28	小山沢カタクリの会	229	20	9	14年
29	町下なかよし会	164	56	10	13年
30	杉沢すこやか教室ふれあいいきいきサロン	354	20	10	8年
	合 計	6,403	457	288	

※印：利用者・ボランティアの区別なく実施

4. 白鷹町善意銀行の運営

期 首 残 高 (ア)	2,525,481円
預託 長井ダンススポーツ連盟 会長 高梨吉助	10,000円
預託「たつおの会白鷹原風景」チャリティ頒布会実行委員会	100,000円
預託 (小川クリーニング店様、高齢者世帯の毛布クリーニング10枚)	
預託 (白鷹町商工会建工部会様、一人暮らし高齢者要援護世帯の家屋補修)7件	
利息	405円

預託計(イ)	110,405円
払出し(要援護世帯毛布クリーニング10枚)	
払出し(家屋補修ボランティア、補修資材費)7件	21,066円
払出し計(ウ)	21,066円
期末残高(エ) = (ア) + (イ) - (ウ)	2,614,820円

○子育て支援拠点事業寄付

寄付者	寄付物品等
公益社団法人 長井法人会	300,000円相当 (平均台等)
(有)丸川畜産	牛肉
水土里(みどり) ネット白鷹	花苗
(有)どりいむ農園	いちご狩り招待
鈴木重治	さくらんぼ狩りの招待
今野國善	とうもろこし
船山たまみ	さくらの写真(2面)

5. 友愛訪問活動の支援(老人クラブ)

一人暮らしや病弱で閉じこもりがちな高齢者を訪問し、交流を図る活動を支援した。

6. 配食サービスの実施

週1回、年49回実施、利用者33名、延べ1,050食

7. 広報紙の発行

・社協だより「ふれあい」 7月、9月、1月、3月発行

Ⅲ 福祉サービス利用や生活自立の支援

1. 生活相談所の運営

- ・相談日：第1・3水曜日 午後1時30分～3時30分(年間24回開設)
- ・弁護士相談：第1水曜日(弁護士 安部 敏氏)
- ・相談員・協力員：5名
- ・相談件数の推移

平成25年度	平成24年度	平成23年度
41件	33件	49件

・相談内容(財産、離婚、サラ金で半数を占める。)

2. 福祉サービス利用援助事業

生活支援員を配置し、認知症高齢者等の要支援者に対し、福祉サービス利用援助や日常的な金銭管理などを月1回行い、在宅での自立した生活を支援した。 利用者4名

3. 生活福祉資金の貸付事業

- ・貸付件数（県社協による貸付）

平成 25 年度	平成 24 年度	平成 23 年度
2 件	2 件	0 件

4. たすけあい資金貸付事業

- ・平成 2 5 年度貸付件数 1 4 件 3 4 1, 0 0 0 円
- ・貸付件数の推移

平成 25 年度	平成 24 年度	平成 23 年度
1 4 件	9 件	9 件

5. 罹災世帯の援助

水害お見舞い	3 件
--------	-----

6. 福祉機器の貸付状況

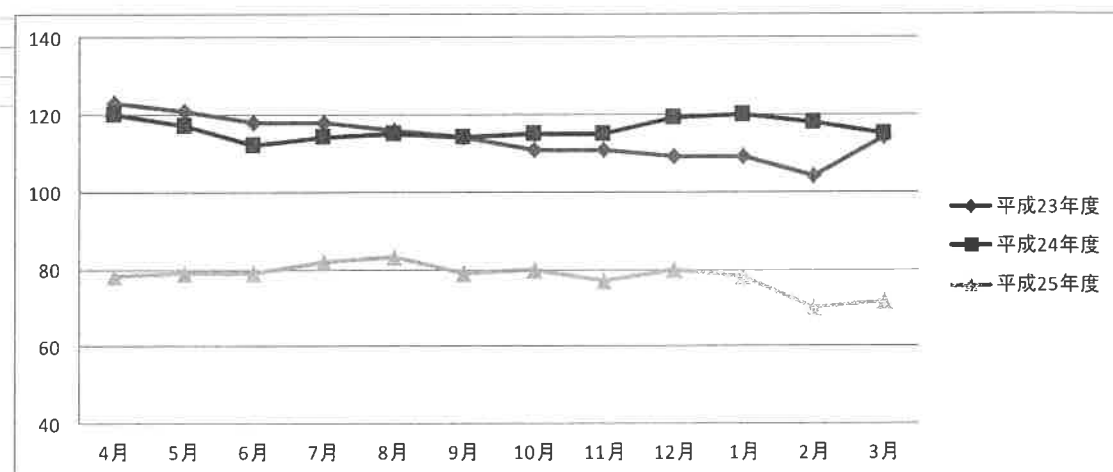
	貸付件数（延べ数）	所有台数
エアマット	1 台	8 台
車イス	3 3 台	1 6 台
ギャジベッド	—	6 台

IV 介護保険等事業の充実

1. 居宅介護支援事業

【ケアプラン件数調】

	4月	5月	6月	7月	8月	9月	10月	11月	12月	1月	2月	3月	計
平成23年度	123	121	118	118	116	114	111	111	109	109	104	114	1368
平成24年度	120	117	112	114	115	114	115	115	119	120	118	115	1394
平成25年度	78	79	79	82	83	79	80	77	80	78	70	72	937



《研修会参加状況》

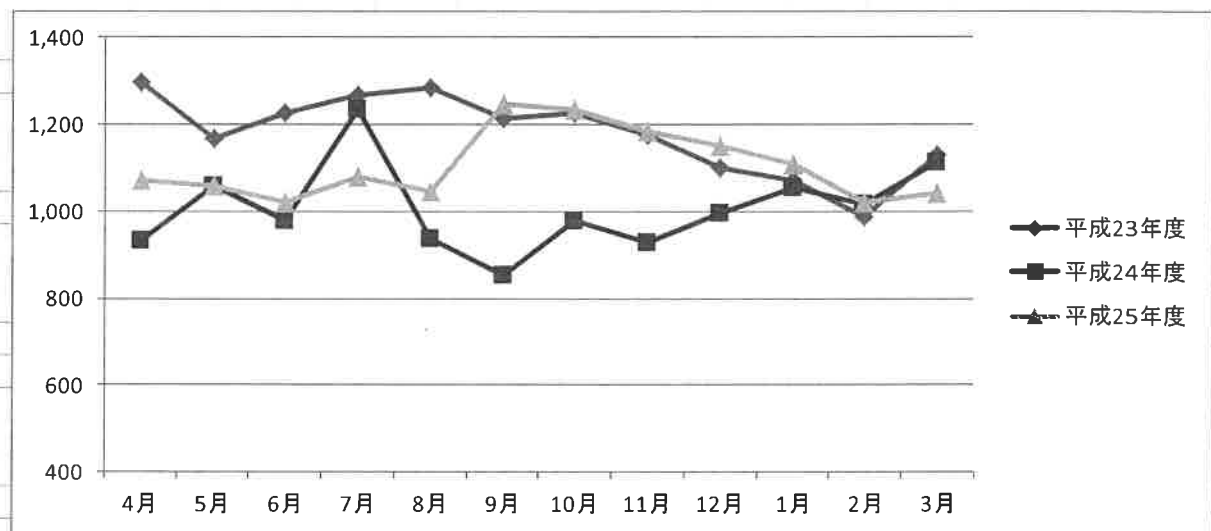
期 日	内 容	場 所
25. 6. 25	介護保険施設等集団指導	米沢市伝国の杜
25. 7. 5	高次脳機能障害研修会	国立山形病院
25. 11. 25～26	認知症の理解	山形県社会福祉研修センター
25. 12. 4	介護予防支援従事者研修	山形市ビックウィング
26. 2. 7	ケアプラン点検	健康福祉センター

2. 訪問介護事業

【訪問介護時間数調】

(延べ時間数)

	4月	5月	6月	7月	8月	9月	10月	11月	12月	1月	2月	3月	計
平成23年度	1,298	1,166	1,225	1,268	1,283	1,212	1,227	1,174	1,101	1,071	985	1,127	14,137
平成24年度	933	1,056	977	1,233	935	851	978	928	997	1,052	1,014	1,113	12,067
平成25年度	1,071	1,058	1,022	1,078	1,045	1,245	1,233	1,182	1,148	1,110	1,019	1,043	13,254



《研修会参加状況》

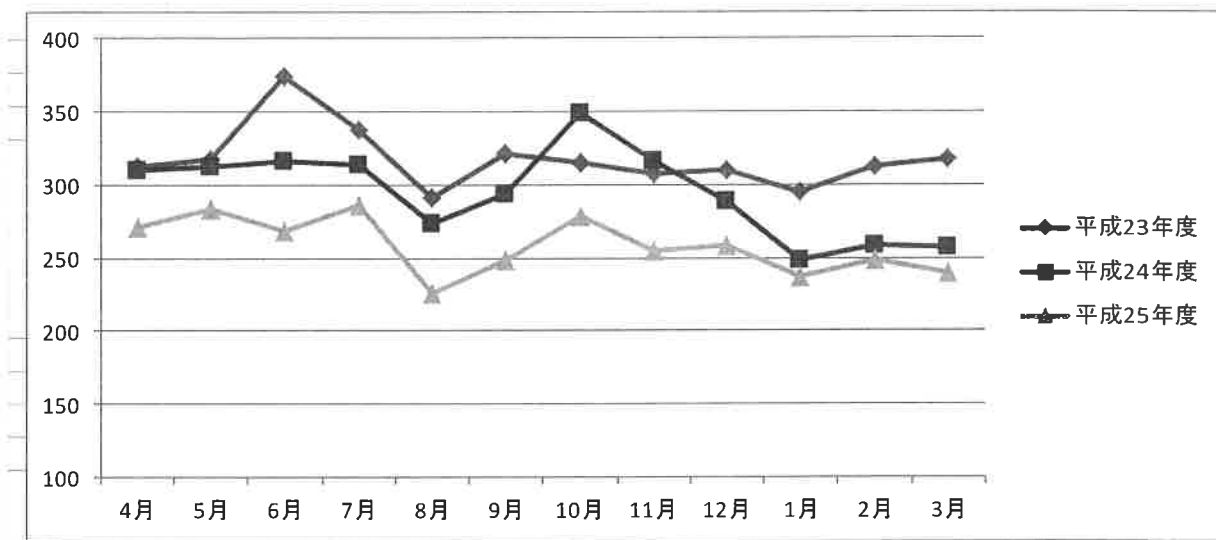
期 日	内 容	場 所
25. 5. 30	ホームヘルパー研修 第1期	山形県社会福祉研修センター
25. 8. 21～22	主任ホームヘルパー研修	山形県社会福祉研修センター
25. 10. 12	高次脳機能障害者リハビリテーション講習会	遊学館
25. 11. 12	退院支援研修会(統合失調症を中心に)	山形県社会福祉研修センター
26. 3. 14	指定障がい福祉サービス事業者集団指導	米沢市伝国の杜

3. 八乙女げんき塾事業（受託事業）

介護保険に該当しない方を対象とするデイサービス。定員 120 名、週 5 日開催した。

（利用延べ人数）

	4月	5月	6月	7月	8月	9月	10月	11月	12月	1月	2月	3月	計
平成23年度	313	317	374	338	291	321	315	307	310	295	313	317	3811
平成24年度	310	313	316	314	273	294	349	316	289	248	259	257	3538
平成25年度	271	283	268	286	226	248	278	254	259	237	248	239	3097



V ボランティア育成支援と福祉教育の推進

1. 災害ボランティアセンターの取り組み

7月18日から22日における豪雨災害に対する取り組み状況

日付	事項	主な内容
7月22日	ボランティアの募集	<ul style="list-style-type: none"> ・ボランティアの募集を開始（常設のボランティアセンターで対応） 募集期間 7月22日～24日（対象：町内在住者） 作業期間 7月25日～28日 作業内容 家屋周辺の土砂撤去、田畑の流木撤去
7月24日	ボランティアセンターの設置	<ul style="list-style-type: none"> ・白鷹町災害ボランティアセンターの設置
7月25日	ボランティアの募集	<ul style="list-style-type: none"> ・活動区域を町内全域に拡大し27日、28日のボランティアを募集（対象：通える方） ・ボランティア要請世帯の把握（区長会開催）
7月25日～28日	ボランティア活動の実施	<ul style="list-style-type: none"> ・ボランティア参加人数 延 155 名 ・活動場所 西高玉地区、横田尻地区、鮎貝地区、

		貝生地区、下山地区 ・活動内容 家屋周辺の土砂撤去、側溝の泥だし、 流木撤去等 ・本部拠点 西高玉桜美館、健康福祉センター
8月9日	ボランティアセンター 閉所	

2. ボランティア育成支援

① 配食サービスボランティア 7名

② ボランティア支援事業

ア「地域と防災の講演会」（平成25年10月25日、健康福祉センター）

- ・講演「地域と防災との関わりについて—災害ボランティアセンターの活動から見た地域の中でできること」

（山形県ボランティア・市民活動振興センター長 渡邊 陽氏）

- ・65名出席

イ「第2回地域と防災の講演会」（平成26年3月14日、健康福祉センター）

- ・パネルディスカッション

パネリスト 西高玉区長、貝生区長

- ・講演「地域と防災との関わりについてPart2 — 地域と災害ボランティアセンターをつなぐ」（ウェザーハート災害福祉事務所 代表 千川原 公彦氏）

③ ボランティア研修会の開催（平成25年12月28日、町健康福祉センター）

- ・講演「ストレス社会を上手に生きよう」（二本松会 上山病院長 江口 拓也氏）
- ・情報提供及び情報交換
- ・23サロン、50名出席

④ 傾聴ボランティア活動の推進

- ・白鷹町傾聴ボランティア「ひまわり」発足
- ・白光園訪問(19回、参加延べ人数68人)

2. 福祉教育研究指定校の委嘱（助成額 50,000円）

	活 動 内 容
蚕桑小学校	・高齢者・障がい者に関する福祉学習、空き缶回収と車椅子贈呈 ・はッピーデイサービスセンター訪問、交流活動
鮎貝小学校	・子供会単位でのクリーン活動実施 ・白光園やさくらの保育園を訪問するなどの交流活動 ・アルミ缶・ペットボトルキャップ・プルタブ回収、シャワーチェア贈呈

《特殊募金 平成 25 年度 314,171 円（平成 24 年度 416,054 円）》

*敬称略

白鷹町仏教会	109,090 円	白鷹キリスト教会	50,000 円
白鷹町商工会女性部	20,000 円	仲町ふわーっと（元仲町婦人会）	10,000 円
花柳千優良日本舞踊研究所	5,000 円	白鷹町こぶし会赤十字奉仕団	44,039 円
マックスバリュ東北（株）白鷹店	2,131 円	白鷹町わかあゆ会赤十字奉仕団	17,000 円
小杉 もり子	5,000 円	斎藤 春美	5,606 円
白鷹町役場職員	23,552 円	白鷹町社会福祉協議会職員	17,900 円
募金箱	4,853 円		

《配分額》 1,505,271円

- ・一人暮らし高齢者などの要援護世帯（60 世帯） 600,000 円
- ・学用品代として準要保護児童・生徒（39 名） 195,000 円
- ・老人クラブによる友愛訪問活動 60,500 円
- ・地域福祉活動事業（配食サービスなど） 649,771 円

Ⅷ 老人福祉センターの運営

- ・平成 25 年度利用総数 5,073 名

事業名	人数	事業名	人数
八乙女げんき塾	3,097 名	生活相談所	112 名
シルバー人材センター	1,840 名	結婚相談	24 名

Ⅸ 子育て支援拠点施設の経営状況

1. さくらの保育園

- ・入所児童数（定員：150 名）（平成 25 年 4 月 1 日現在）

0 歳児	1 歳児	2 歳児	3 歳児	4 歳児	5 歳児	計
10 名	15 名	29 名	40 名	49 名	51 名	194 名

- ・開園日数 282 日

- ・一時保育利用状況（単位：人）

4 月	5 月	6 月	7 月	8 月	9 月	10 月	11 月	12 月	1 月	2 月	3 月	計
1	2	7	10	16	1	8	3	6	7	8	8	77

- ・延長保育利用状況（単位：人）

4 月	5 月	6 月	7 月	8 月	9 月	10 月	11 月	12 月	1 月	2 月	3 月	計
167	210	263	300	214	254	229	239	275	259	267	260	2,937

2. 子育て支援センター利用状況

(単位:人)

利用延べ人数	4月	5月	6月	7月	8月	9月	10月	11月	12月	1月	2月	3月	合計
赤ちゃん広場	203	180	218	210	189	195	229	194	150	136	147	117	2,168
すこやか広場	735	493	549	715	676	782	936	902	764	867	949	1,107	9,475
地区広場		6	3	6	7	0	1	2	0	0	4	12	41
計	938	679	770	931	872	977	1,166	1,098	914	1,003	1,100	1,236	11,684
うち日曜・祭日利用者数	116	80	109	129	109	147	129	205	142	116	170	226	1,678
開所日数	26	26	25	27	22	26	27	25	24	24	24	26	302
(うち、休日開所日数)	5	4	5	5	4	7	5	5	5	5	5	6	61
1日当たり利用者数	36	26	31	34	40	38	43	44	38	42	46	48	466

3. 鮎っ子クラブ利用状況

(単位:人)

	4月	5月	6月	7月	8月	9月	10月	11月	12月	1月	2月	3月	計
通常利用	32	33	34	34	29	34	33	35	34	31	31	30	390
一時利用	27			6	27	1	4	2	6	8	1	16	98

X 訪問介護員研修(2級課程)養成研修の実施

- ・期間 5月15日～10月29日(130時間)
- ・受講者数 6名(6名修了証交付)